

September 2014

Neimed Krimpbericht

Aantal huishoudens daalt nog niet in Zuid-Limburg

Het aantal inwoners van Limburg daalt al sinds 2002, maar het aantal huishoudens nog niet, zelfs niet in Zuid-Limburg. Dat komt omdat het aantal personen per huishouden daalt, alleen al door de vergrijzing. Ouderen leven in kleinere huishoudens (alleen of met tweeën) dan jongeren. Het aantal meerpersoonshuishoudens daalt al wel in (Zuid-)Limburg.

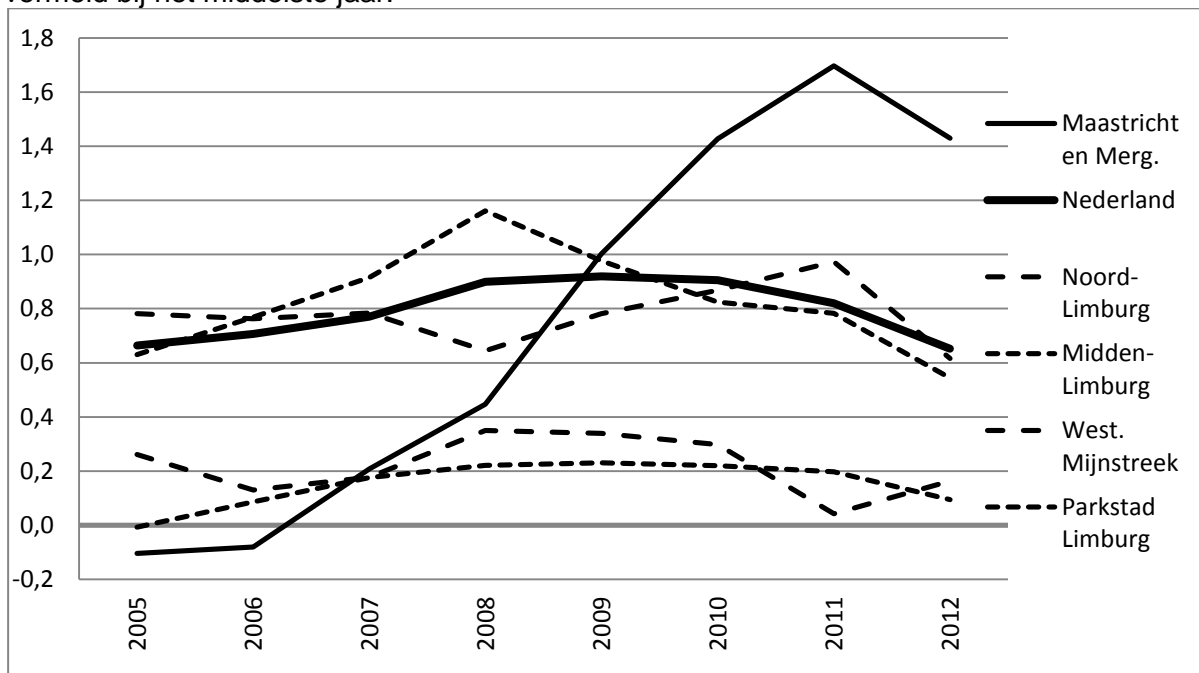
Daling aantal inwoners en potentiële beroepsbevolking van Limburg

Sinds 2002 daalt het totaal aantal inwoners van Limburg (Neimed Krimpbericht februari 2014). Al eerder, in 1995, is de potentiële beroepsbevolking (bevolking van 20-64 jaar) gaan dalen in Limburg, maar de feitelijke beroepsbevolking groeit nog steeds (Neimed Krimpbericht mei 2014). Hoe zit het dan met de ontwikkeling van het aantal huishoudens en het daarmee samenhangende aantal benodigde woningen? Deze vraag komt in dit Krimpbericht aan de orde.

Ontwikkeling totaal aantal huishoudens

Uit Grafiek 1 blijkt dat het aantal huishoudens nog niet daalt in de Limburgse regio's. In Parkstad Limburg en de Westelijke Mijnstreek is de groei wel zeer gering. De regio Maastricht en Mergelland vertoont een opvallende ontwikkeling. Tien jaar geleden daalde daar het aantal huishoudens. Nu is er forse groei. Die extra groei doet zich met name voor in de leeftijd van 15-29 jaar en kan waarschijnlijk toegeschreven worden aan de groei van het aantal studenten. Volgens de prognose van Etil gaat het aantal huishoudens in Zuid-Limburg over enkele jaren dalen.

Grafiek 1 Aantal huishoudens, procentuele verandering per jaar, gemiddeld over drie jaar, vermeld bij het middelste jaar.



Bron: CBS, KcBB.

N.B. Gegevens over het aantal particuliere huishoudens worden door het CBS gepubliceerd. Als gevolg van verbeteringen bij de tellingen geven cijfers over de jaarlijkse verandering van het aantal soms geen goed beeld van de werkelijke ontwikkeling. Om de werkelijke ontwikkeling beter in beeld te brengen, worden in Grafiek 1 de cijfers gemiddeld over drie jaar (en vermeld bij het middelste jaar). Desondanks geeft de grafiek in het laatste jaar een te sterke vermindering van de groei.

Waarom daalt het aantal huishoudens nog niet?

Het aantal huishoudens daalt nog niet omdat het aantal personen per huishouden daalt, alleen al door vergrijzing. Oudere personen vormen vaak alleen of met tweeën een huishouden, jongeren wonen vaak in een gezin met meer dan twee personen. Het gemiddeld aantal personen per huishouden is de afgelopen tien jaar in Nederland gedaald van 2,31 naar 2,22 (Tabel 1). Dit is een verandering van -0,09. In alle Limburgse regio's was de daling sterker (-0,14 à -0,17, Tabel 1). In de regio Maastricht en Mergelland is het gemiddeld aantal personen per huishouden zelfs gedaald tot beneden de twee.

De groei van het aantal huishoudens vindt (vooral) plaats bij eenpersoonshuishoudens. Het aantal meerpersoonshuishoudens groeit in Nederland en Noord- en Midden-limburg nog wel, maar daalt in de regio's van Zuid-Limburg (Tabel 1). Die daling is daar al begonnen voor het jaar 2000.

Tabel 1 Huishoudens per regio

	Aantal personen per huishouden			Verandering aantal huishoudens van 2004 naar 2014		
	2004	2014	Verandering	Totaal	Een-persoons	Meer-persoons
Nederland	2,31	2,22	-0,09	7,7%	15,7%	3,5%
Limburg	2,32	2,17	-0,15	5,2%	20,8%	-1,9%
Noord-Limburg	2,49	2,34	-0,15	7,3%	22,7%	1,8%
Midden-Limburg	2,43	2,27	-0,16	8,0%	27,5%	0,8%
Westelijke Mijnstreek	2,31	2,16	-0,15	2,2%	18,2%	-4,5%
Parkstad Limburg	2,22	2,08	-0,14	1,0%	13,4%	-5,2%
Maastricht en Mergell.	2,14	1,97	-0,17	6,9%	23,6%	-3,6%

Bron: CBS, KcBB.

Ontwikkeling per gemeente

Alleen in de gemeente Kerkrade is het aantal huishoudens gedaald van 2004 naar 2014 (Tabel 2, Kolom 4). In de overige gemeenten is er nog groei. In 24 van de 33 gemeenten daalt al wel het aantal meerpersoonshuishoudens (Tabel 2, Kolom 6).

Het gemiddeld aantal personen per huishouden is het laagste in Maastricht (1,82). Daar is in de afgelopen tien jaar het aantal huishoudens relatief snel gegroeid (Tabel 2, Kolom 2).

De volgende drie gemeenten met weinig personen per huishouden zijn Heerlen (1,97), Vaals (1,99) en Kerkrade (2,05). In die gemeenten was er geen of nog nauwelijks groei van het aantal huishoudens in de afgelopen tien jaar.

Woningen

De benodigde groei van het aantal woningen hangt samen met de groei van het aantal huishoudens. In steeds meer gemeenten hoeft het aantal woningen niet meer te groeien. Dat wil niet zeggen dat er geen bouwactiviteiten meer hoeven te zijn. De woningvoorraad moet aangepast worden aan de veranderende woonwensen van de huishoudens. Renovatie, sloop en vervangende nieuwbouw zijn juist in krimpregio's van groot belang om de kwaliteit van de woningvoorraad op peil te houden.

Tabel 2 Huishoudens per gemeente

Gemeenten in volgorde van verandering aantal huishoudens, kolom 4						
	Aantal personen per huishouden			Verandering aantal huishoudens van 2004 naar 2014		
	2004	2014	Verandering	Totaal	Een-persoons	Meer-persoons
	1	2	3	4	5	6
Kerkrade	2,18	2,05	-0,13	-0,8%	11,7%	-7,1%
Heerlen	2,09	1,97	-0,12	0,0%	9,5%	-6,3%
Valkenburg a.d. Geul	2,31	2,17	-0,14	0,1%	13,7%	-6,1%
Vaals	2,15	1,99	-0,16	0,4%	9,6%	-5,0%
Schinnen	2,45	2,30	-0,16	1,1%	15,0%	-3,0%
Beek (L.)	2,38	2,24	-0,15	1,5%	15,0%	-3,4%
Onderbanken	2,47	2,28	-0,19	1,5%	22,1%	-4,7%
Meerssen	2,42	2,30	-0,12	1,6%	15,7%	-3,0%
Landgraaf	2,33	2,16	-0,17	1,8%	20,6%	-5,5%
Stein (L.)	2,41	2,25	-0,16	2,1%	25,8%	-4,8%
Simpelveld	2,40	2,23	-0,18	2,4%	22,2%	-4,2%
Sittard-Geleen	2,26	2,11	-0,14	2,5%	17,6%	-4,8%
Voerendaal	2,44	2,27	-0,17	3,2%	23,7%	-2,7%
Brunssum	2,24	2,12	-0,12	3,5%	14,9%	-2,0%
Mook en Middelaar	2,44	2,30	-0,13	3,5%	20,9%	-2,3%
Nuth	2,44	2,28	-0,16	3,8%	21,0%	-1,8%
Bergen (L.)	2,55	2,40	-0,15	4,5%	22,6%	-0,8%
Venlo	2,31	2,19	-0,12	4,7%	15,8%	-0,6%
Maasgouw	2,51	2,32	-0,19	5,2%	27,1%	-1,8%
Gulpen-Wittem	2,48	2,25	-0,23	5,3%	33,1%	-3,1%
Roerdalen	2,48	2,29	-0,19	5,4%	34,5%	-3,0%
Eijsden-Margraten	2,57	2,39	-0,18	5,8%	21,5%	1,4%
Echt-Susteren	2,45	2,29	-0,16	6,3%	24,1%	0,3%
Weert	2,41	2,26	-0,14	6,4%	24,7%	-0,6%
Leudal	2,59	2,39	-0,20	6,5%	31,8%	-0,6%
Venray	2,56	2,39	-0,17	8,4%	25,1%	2,5%
Maastricht	1,99	1,82	-0,16	9,3%	25,6%	-4,4%
Horst aan de Maas	2,63	2,47	-0,16	9,8%	29,9%	4,2%
Peel en Maas	2,67	2,48	-0,19	10,0%	36,3%	3,4%
Beesel	2,53	2,34	-0,18	10,0%	37,5%	2,4%
Roermond	2,25	2,13	-0,12	11,5%	23,6%	5,0%
Gennep	2,63	2,42	-0,20	11,9%	24,9%	7,3%
Nederweert	2,67	2,41	-0,26	15,3%	56,2%	5,7%

Bron: CBS, KcBB.

Wim Derks

(Noot redactie: Wim Derks is econoom en werkzaam bij Kenniscentrum voor Bevolkingsdaling en Beleid.)