

Maart 2014

## Neimed Krimpbericht

### Ontgroening in Limburg

*Het aantal kinderen dat geboren wordt, is de afgelopen 50 jaar aanzienlijk gedaald, in Limburg in veel sterkere mate dan landelijk. Dat komt omdat in deze provincie zowel het gemiddeld aantal kinderen per vrouw lager is als het relatief lage aantal vrouwen in de vruchtbare leeftijd. Dat het gemiddeld aantal kinderen per vrouw in Limburg lager is dan landelijk, wordt veroorzaakt door de situatie in Zuid-Limburg. De daling van het aantal jongeren, de ontgroening, gaat in deze provincie sneller, maar de verschillen tussen gemeenten zijn groot.*

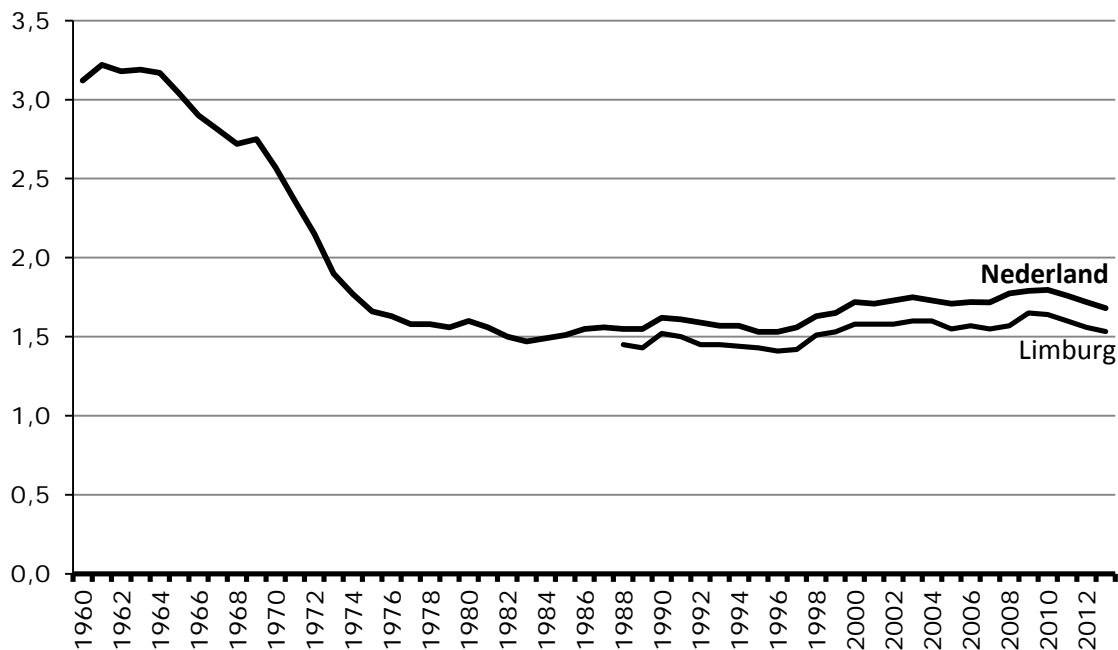
#### **Aantal kinderen per vrouw**

In het begin van de jaren zestig van de vorige eeuw kregen de vrouwen in Nederland gemiddeld ruim 3 kinderen (Grafiek 1). Dat aantal is sinds het begin van de jaren zeventig minder dan 2. Om het aantal inwoners op peil te houden, moet een vrouw minstens 2 kinderen krijgen, die haar zelf en haar man vervangen. Het gemiddeld aantal kinderen per vrouw ligt daarna tot eind jaren negentig dicht bij de 1,5. Dat het aantal zo laag was, werd ook veroorzaakt door het uitstellen van het krijgen van kinderen. De gemiddelde leeftijd van het krijgen van het eerste kind werd steeds hoger. Het gemiddeld aantal kinderen steeg na de jaren negentig naar 1,8 in 2010. Recent daalt het gemiddeld aantal kinderen per vrouw als gevolg van de crisis. Gemiddeld over de afgelopen tien jaar is landelijk het gemiddeld aantal kinderen per vrouw 1,75. In de huidige landelijke prognose van het CBS wordt voor de toekomst van dat aantal uitgegaan.

Bij de Nederlandse provincies heeft Limburg (samen met Groningen) het laagste aantal kinderen per vrouw (Grafiek1). Gemiddeld over de afgelopen tien jaar was dat 1,59. Dit aantal is 9% lager dan het landelijke aantal van 1,75. Het verschil met landelijk is in Limburg de afgelopen twintig jaar wat toegenomen.



Grafiek 1 Gemiddeld aantal kinderen per vrouw, Nederland en Limburg



Bron: CBS, bewerking KcBB.

Binnen Limburg zijn de verschillen aanzienlijk. Zo is het aantal kinderen per vrouw in Zuid-Limburg 15% lager dan het Nederlandse gemiddelde, terwijl Noord-Limburg met dat landelijke gemiddelde gelijk loopt. In de onderstaande tabel wordt dat duidelijk, waarbij het gemiddeld aantal kinderen per vrouw in Nederland op 100 gesteld is (zie kolom 3). Het lage aantal kinderen per vrouw in Zuid-Limburg gaat terug tot voor de jaren zestig. De verstedelijking en de veranderde bevolkingssamenstelling als gevolg van de opkomst van de mijnen zullen oorzaken hiervoor zijn.

Tabel 1 Aantal kinderen per regio

	Gemiddeld over 2010, 2011 en 2012				Procentuele verandering aantal 0-14-jarigen		Aandeel 0-14-jarigen in totaal aantal inwoners		
	Gemiddeld aantal kinderen per vrouw		Geboorte in % bevolking		van 2003 naar 2013	van 2013 naar 2023	2003	2013	2023
	Aantal	Ned.=100	%	Ned.=100					
1	2	3	4	5	6	7	8	9	10
Nederland	1,76	100	1,08%	100	-4%	-5%	19%	17%	16%
Limburg	1,60	91	0,83%	77	-17%	-10%	17%	14%	13%
Noord-Limburg	1,76	100	0,92%	85	-13%	-11%	19%	16%	15%
Midden-Limburg	1,70	97	0,85%	79	-15%	-10%	18%	15%	14%
Zuid-Limburg	1,49	85	0,78%	72	-20%	-10%	16%	13%	12%
Venray e.o.			0,90%	83	-13%	-13%	20%	17%	15%
Venlo e.o.			0,93%	86	-12%	-8%	18%	16%	15%
Weert e.o.			0,89%	82	-16%	-10%	18%	15%	14%
Roermond e.o.			0,84%	78	-15%	-10%	17%	15%	13%
Westelijke Mijnstreek			0,79%	73	-20%	-15%	17%	14%	13%
Parkstad Limburg			0,83%	76	-18%	-11%	16%	13%	13%
Maastricht en Mergell.			0,73%	67	-22%	-7%	15%	12%	12%

**Gebruikte regio-indeling**

**Noord-Limburg:** Venray e.o. plus Venlo e.o.

**Midden-Limburg:** Weert e.o. plus Roermond e.o.

**Zuid-Limburg:** Westelijke Mijnstreek, Parkstad Limburg, Maastricht en Mergelland

**Venray e.o.:** Venray, Horst aan de Maas, Gennep, Bergen en Mook en Middelaar

**Venlo e.o.:** Venlo, Peel en Maas en Beesel

**Weert e.o.:** Weert en Nederweert

**Roermond e.o.:** Roermond, Leudal, Echt-Susteren, Maasgouw en Roerdalen

**Westelijke Mijnstreek:** Sittard-Geleen, Stein, Beek, Schinnen

**Parkstad Limburg:** Heerlen, Kerkrade, Landgraaf, Brunssum, Nuth, Voerendaal, Simpelveld, Onderbanken

**Maastricht en Mergelland:** Maastricht, Eijsden-Margraten, Meerssen, Valkenburg a.d. Geul, Gulpen-Wittem en Vaals

Bron: CBS, E,til, bewerking KcBB.

## Aantal geboorten

De ontwikkeling van het totaal aantal kinderen dat jaarlijks geboren wordt, is afhankelijk van het aantal kinderen per vrouw en van het aantal vrouwen in de vruchtbare leeftijd. De daling van het aantal geboorten in de jaren zestig veroorzaakt zo'n dertig jaar later een daling van het aantal vrouwen in de vruchtbare leeftijd. Daardoor daalt landelijk sinds 2000 het aantal geboorten (Grafiek 2). In Limburg is de daling al in 1990 begonnen. In verhouding tot de totale bevolking heeft Limburg minder vrouwen in de vruchtbare leeftijd dan landelijk. Terwijl het aantal kinderen per vrouw hier 9% lager is dan landelijk (kolom 3 in Tabel 1) is het relatief aantal geboorten hier 23% lager dan landelijk (kolom 5: Limburg is 77 bij Nederland is 100). In alle Limburgse regio's is het relatieve aantal geboorten minstens 14% lager dan het landelijke gemiddelde.

Grafiek 2 Geboorte in procenten van aantal inwoners, Nederland en Limburg

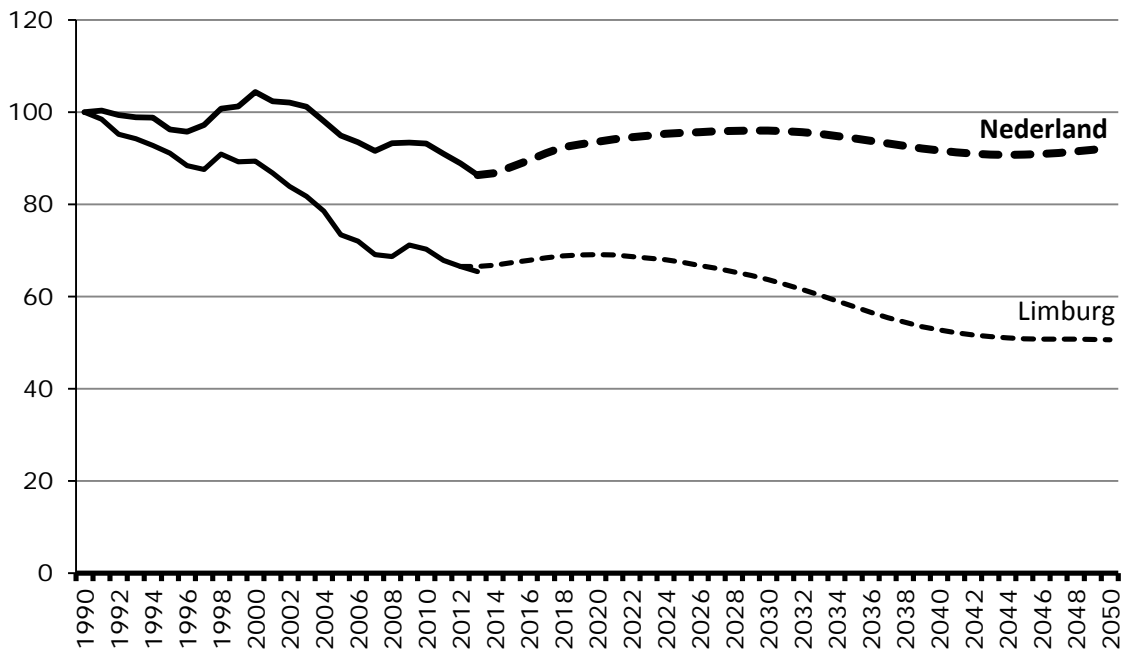


Bron: CBS, KcBB.

Uit grafiek 2 blijkt dat er een topje was in 1990 bij het geboortecijfer in Limburg. In grafiek 3 is dat jaar op 100 gesteld en is het verloop gegeven van het aantal geboorten daarna, inclusief de prognose. Sinds 1990 is in Limburg het aantal geboorten veel sterker gedaald dan landelijk: in 2013 Limburg -35% en Nederland -14%.

Volgens de huidige prognose worden er in Limburg in 2050 de helft van het aantal kinderen geboren van 1990. Dan zou in twee generaties het aantal baby's gehalveerd zijn.

**Grafiek 3 Aantal geboorte bij 1990=100, Nederland en Limburg**

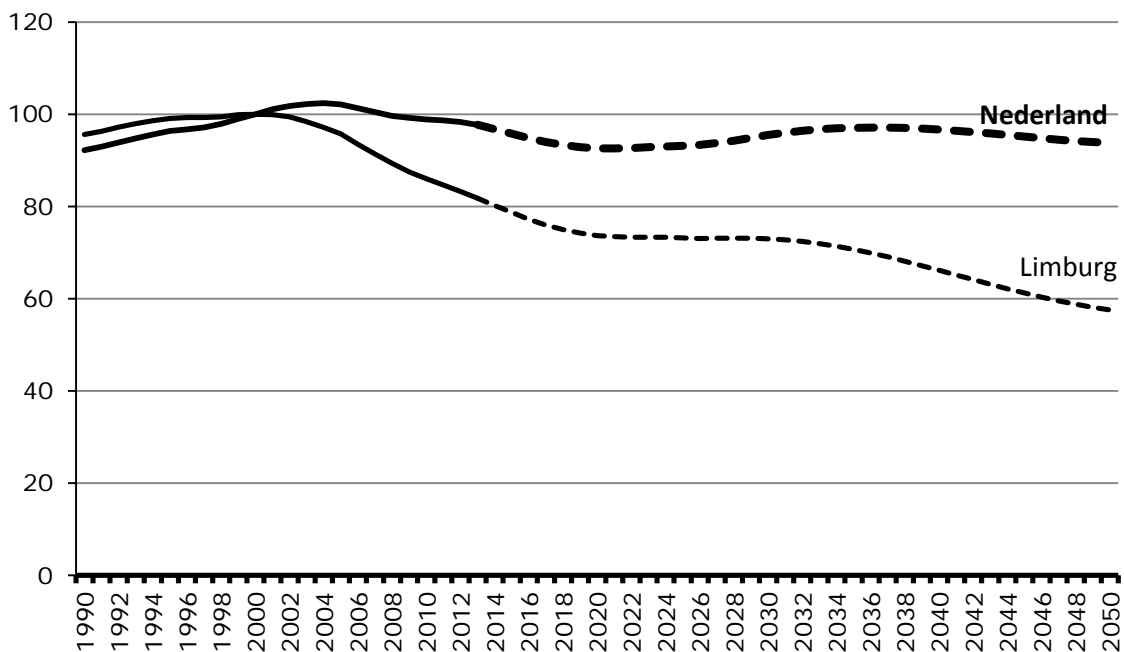


Bron: CBS, E,til, KcBB.

**Aantal 0-14-jarigen, ontgroening**

Als het aantal kinderen dat geboren wordt daalt, daalt ook het aantal kinderen in de leeftijd van 0-14 jaar. Er treedt ontgroening op, in Limburg in veel sterkere mate dan landelijk (Grafiek 4). Sinds 2000 is het aantal 0-14-jarigen in Limburg al gedaald met 18%. In de komende twintig jaar zal de daling beperkter zijn (Grafiek 4). Ook uit Tabel 1 blijkt dat de afgelopen tien jaar (kolom 6) in alle Limburgse regio's de daling sneller ging dan in de komende tien jaar (kolom 7).

**Grafiek 4 Aantal 0-14-jarigen bij 2000=100, Nederland en Limburg**



Bron: CBS, E,til, KcBB.

### **Mate van ontgroening**

Alle Limburgse regio's zijn inmiddels minstens even sterk ontgroend dan Nederland als geheel: het aandeel van de 0-14-jarigen in de totale bevolking is in de Limburgse regio's gelijk aan of kleiner dan het landelijke gemiddelde (kolom 9 in Tabel 1).

### **Cijfers per gemeente (Tabel 2)**

In Maastricht is het **gemiddeld aantal kinderen per vrouw** zeer laag (1,27: kolom 2, Tabel 2). Dit wordt veroorzaakt door de aanwezigheid van veel studenten, die nog geen kinderen hebben. In een aantal gemeenten in Noord- en Midden-Limburg is het gemiddeld aantal kinderen per vrouw hoger dan het landelijke gemiddelde (onderaan kolom 3, Tabel 2), namelijk Gennep, Horst aan de Maas, Nederweert, Venray, Bergen en Peel en Maas.

**Het relatieve aantal geboorten** ten opzichte van het aantal inwoners is het laagst in Mook en Middelaar (47% lager dan landelijk, kolom 5, Tabel 2) en het hoogst in Roermond. In alle Limburgse gemeenten is het relatieve aantal geboorten lager dan landelijk, ook in Roermond.

**De daling van het aantal 0-14-jarigen** ging de afgelopen tien jaar het snelste in Venray (-32%, kolom 6, Tabel 2) en zal in de komende tien jaar naar verwachting het snelste gaan in Weert (-32%, kolom 7, Tabel 2). In de afgelopen tien jaar is dat aantal nauwelijks gedaald in Onderbanken (-4%) en zal de komende tien jaar naar verwachting per saldo niet dalen in Echt-Susteren (+2%). De verschillen tussen de gemeenten zijn dus groot als het over ontgroening gaat.

**Het aandeel van de 0-14-jarigen** in de totale bevolking is nu in Vaals en Maastricht het laagste (11%) en het hoogste in Horst aan de Maas, Gennep en Venray (17%).

## Tabel 2 Aantal kinderen per gemeente

Gemeenten in volgorde van waarde van kolom 2.

Laagste waarde per kolom is vet, cursief en onderstreept.

Hoogste waarde per kolom is cursief en onderstreept.

1	Gemiddeld over 2010, 2011 en 2012				Procentuele verandering aantal 0-14-jarigen		Aandeel 0-14-jarigen in totaal aantal inwoners		
	Gemiddeld aantal kinderen per vrouw		Geboorte in % bevolking		van 2003 naar 2013	van 2013 naar 2023	2003	2013	2023
	Aantal	Ned.=100	%	Ned.=100	6	7	8	9	10
Maastricht	<b><u>1,27</u></b>	<b><u>72</u></b>	0,77%	72	-17%	-22%	<b><u>14%</u></b>	11%	12%
Vaals	1,47	84	0,64%	59	-23%	-17%	15%	<b><u>11%</u></b>	<b><u>10%</u></b>
Stein	1,48	84	0,67%	62	-20%	-18%	16%	14%	12%
Valkenburg aan de Geul	1,48	84	0,63%	59	-19%	-12%	15%	13%	11%
Gulpen-Wittem	1,48	84	0,62%	57	-16%	-11%	17%	12%	11%
Onderbanken	1,50	85	0,65%	60	<b><u>-4%</u></b>	-12%	18%	14%	12%
Heerlen	1,51	86	0,87%	80	-14%	-12%	15%	13%	13%
Simpelveld	1,56	89	0,71%	66	-30%	-15%	16%	14%	13%
Sittard-Geleen	1,57	89	0,83%	77	-11%	-14%	17%	14%	13%
Meerssen	1,64	93	0,70%	64	-24%	-12%	17%	15%	12%
Echt-Susteren	1,65	94	0,76%	70	-5%	<b><u>2%</u></b>	16%	13%	12%
Landgraaf	1,65	94	0,80%	74	-21%	-17%	16%	14%	13%
Brunssum	1,65	94	0,85%	79	-18%	-9%	16%	14%	13%
Beesel	1,65	94	0,84%	78	-11%	-6%	19%	16%	14%
Roerdalen	1,65	94	0,74%	68	-17%	-9%	16%	14%	13%
Voerendaal	1,66	94	0,73%	67	-26%	-18%	17%	14%	13%
Kerkrade	1,66	94	0,85%	78	-18%	-14%	14%	13%	12%
Leudal	1,67	95	0,73%	68	-17%	-12%	19%	16%	13%
Beek	1,68	95	0,75%	70	-20%	2%	18%	14%	13%
Venlo	1,68	95	0,97%	89	-17%	-10%	17%	16%	15%
Maasgouw	1,69	96	0,71%	66	-16%	-11%	17%	14%	11%
Mook en Middelaar	1,73	98	<b><u>0,58%</u></b>	<b><u>53</u></b>	-20%	-21%	20%	16%	12%
Roermond	1,73	98	<b><u>1,06%</u></b>	<b><u>98</u></b>	-24%	-16%	17%	16%	15%
Weert	1,73	98	0,90%	83	-20%	<b><u>-32%</u></b>	18%	15%	14%
Eijsden-Margraten	1,74	99	0,70%	65	-15%	-10%	19%	15%	13%
Nuth	1,75	99	0,79%	73	-19%	-21%	17%	14%	13%
Schinnen	1,76	100	0,74%	68	-22%	-5%	18%	14%	13%
Peel en Maas	1,78	101	0,88%	81	-22%	-21%	20%	16%	15%
Bergen	1,79	102	0,78%	72	-20%	-12%	19%	16%	13%
Venray	1,80	102	0,95%	87	<b><u>-32%</u></b>	-17%	20%	17%	15%
Nederweert	1,85	105	0,85%	79	-16%	-15%	19%	16%	14%
Horst aan de Maas	1,90	108	0,94%	87	-12%	-11%	<b><u>20%</u></b>	<b><u>17%</u></b>	<b><u>15%</u></b>
Gennep	<b><u>1,91</u></b>	<b><u>108</u></b>	0,94%	87	-16%	-10%	18%	17%	15%

Bron: CBS, E,til, bewerking KcBB.

**Wim Derks**

*(Noot redactie: Wim Derks is econoom en werkzaam in het Kenniscentrum voor Bevolkingsdaling en Beleid)*

