

Maart 2015

Neimed Krimpbericht

Bevolkingsontwikkeling in 2014: krimp en groei in Limburg

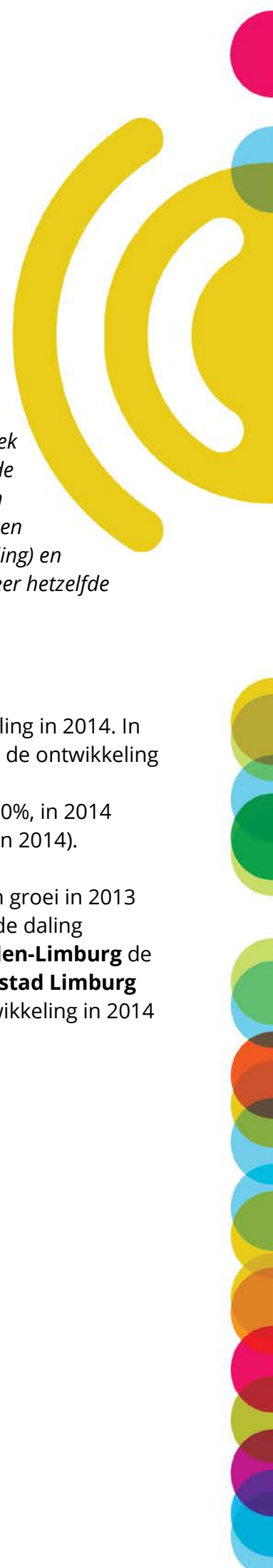
Landelijk is de groei van het aantal inwoners in 2014 wat toegenomen. Een gelijksoortige ontwikkeling, maar dan in de vorm van een vermindering van de daling, is opgetreden in Sittard-Geleen en daarmee in de Westelijke Mijnstreek als geheel. Als gevolg van de toegenomen groei in Weert is in Midden-Limburg de daling weer overgegaan in een stijging. Een tegenovergestelde ontwikkeling, een groei die overgegaan is in een daling, kan waargenomen worden in Maastricht en daarmee in de regio Maastricht en Mergelland. In Parkstad Limburg (sterke daling) en Noord-Limburg (minimale groei) was de bevolkingsontwikkeling in 2014 ongeveer hetzelfde als in 2013.

Bevolkingsontwikkeling op regionaal niveau

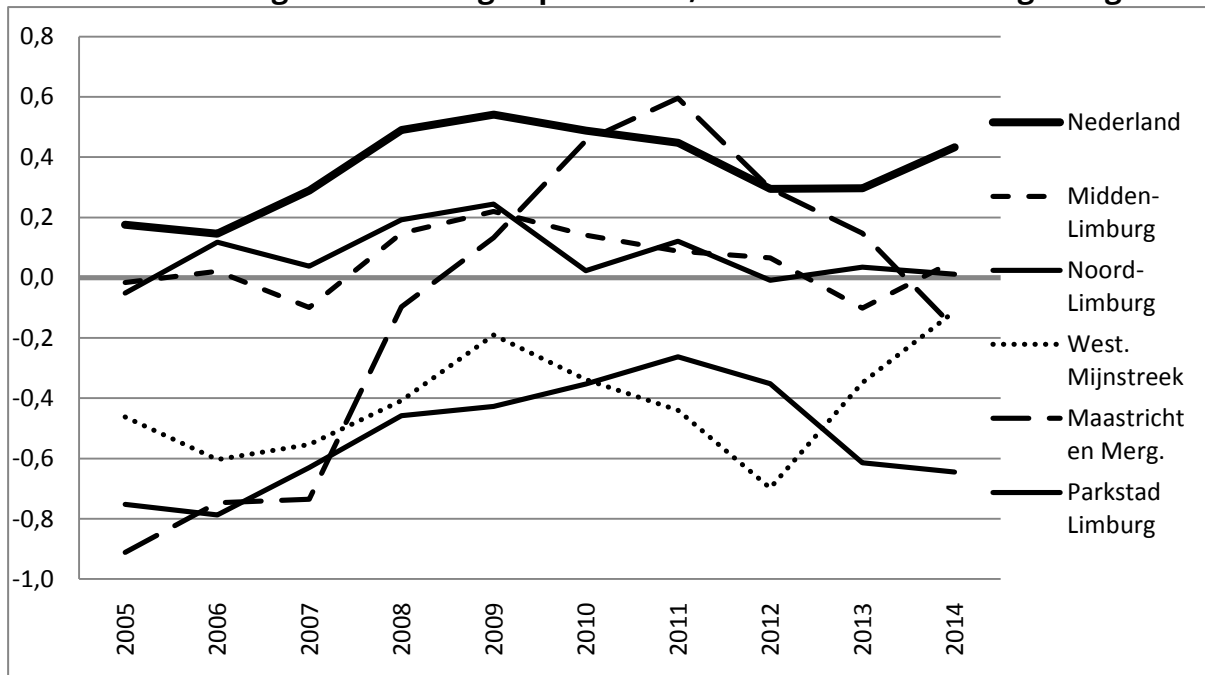
Er zijn inmiddels voorlopige cijfers beschikbaar van de bevolkingsontwikkeling in 2014. In navolgende tekst wordt de bevolkingsontwikkeling in 2014 vergeleken met de ontwikkeling in 2013. In grafieken is de ontwikkeling in de afgelopen tien jaar gegeven.

Landelijk is in 2014 de bevolkingsgroei wat versneld (in 2013 groei van 0,30%, in 2014 0,43%). In **Limburg** als geheel is de daling gelijk gebleven (-0,17% in 2013 en 2014).

Op regionaal niveau trad binnen Limburg de grootste verandering in de bevolkingsontwikkeling op in de regio **Maastricht en Mergelland**: van een groei in 2013 (+0,15%) naar een daling in 2014 (-0,17%). In de **Westelijke Mijnstreek** is de daling duidelijk minder geworden (-0,35% in 2013, -0,11% in 2014), terwijl in **Midden-Limburg** de daling is overgegaan in een stijging (-0,10 in 2013, +0,06% in 2014). In **Parkstad Limburg** (sterke daling) en **Noord-Limburg** (minimale groei) was de bevolkingsontwikkeling in 2014 ongeveer hetzelfde als in 2013.



Grafiek 1 Bevolkingsontwikkeling in procenten, Nederland en Limburgse regio's



Bron: CBS, KcBB.

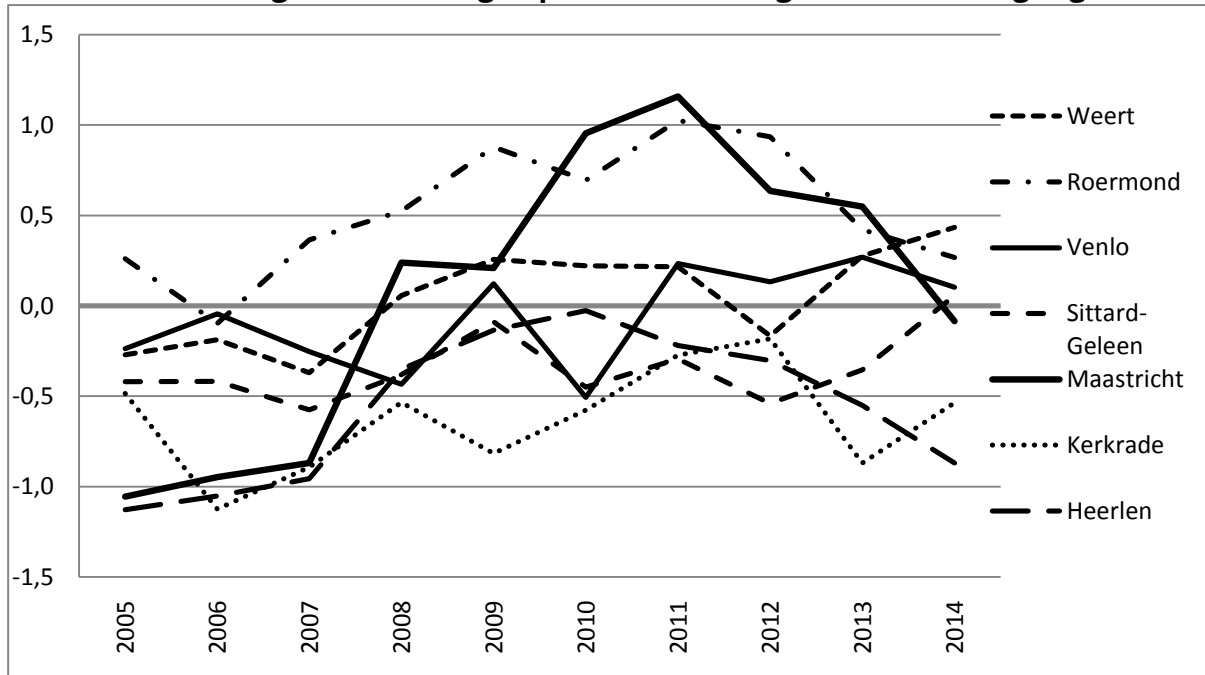
Grote gemeenten

De ontwikkeling van het aantal inwoners per regio wordt voor een belangrijk deel bepaald door de ontwikkeling in de steden in die regio (Grafiek 2).

Bij de zeven grootste gemeenten in Limburg zat **Maastricht** in 2005 bij de snelste dalers, had de snelste groei in 2010 en 2011 en zit in 2014 weer onder het gemiddelde met een lichte daling. De ontwikkeling van de omvang van de studentenpopulatie heeft een grote invloed op de ontwikkeling van het aantal inwoners van Maastricht. Al sinds 1993 sterven in Maastricht meer mensen dan er kinderen geboren worden (Tabel 2 kolom 1). De natuurlijke aanwas resulteert daar op zich dus in een bevolkingsdaling (-0,28% per jaar, Tabel 1 kolom 10). Een inkomend migratiesaldo kan een geringere daling of zelfs tijdelijke stijging geven.

Opvallend is de bevolkingsontwikkeling in **Sittard-Geleen** in 2014: voor het eerst sinds 1999 weer groei, weliswaar gering. Verder is voor het eerst sinds 2002 de groei in **Weert** sterker dan in **Roermond**.

Grafiek 2 Bevolkingsontwikkeling in procenten in de grootste Limburgse gemeenten



Bron: CBS, KcBB.

Overige gemeenten

In kleinere gemeenten schommelt de bevolkingsontwikkeling van jaar op jaar over het algemeen sterker dan in grote gemeenten. Daarom wordt de gemiddelde ontwikkeling over de afgelopen drie jaar genomen (Tabel 1).

Kolom 9 in tabel 1 laat zien welke gemeenten de snelste bevolkingsdaling (meer dan -0,6% per jaar) gemiddeld in de afgelopen drie jaar hebben: Voerendaal, Valkenburg aan de Geul, Stein, Meerssen en Roerdalen. Kolom 7 geeft aan dat het aantal inwoners sinds de top gezakt is met meer dan 10% in Kerkrade, Vaals, Nuth en Landgraaf.

Naar de huidige stand van zaken zijn er vier gemeenten die de top van het aantal inwoners nog niet achter zich hebben liggen: Roermond, Venray, Weert en Peel en Maas.

Tabel 1 Bevolkingsontwikkeling per gemeente in Limburg

Kolom 1: Gemeenten in volgorde van tempo recente daling (kolom 9)

Kolom 2: Rangnummer van volgorde van gemeenten van jaar waarin natuurlijke aanwas kleiner dan nul is geworden: 1 Kerkrade in 1984, 2 Maastricht in 1993, 3 Brunssum in 1994 enz.

Kolom 4: Rangnummer van volgorde van gemeenten van jaar waarin top van aantal inwoners is gepasseerd: 1 Nuth in 1980, 2 Voerendaal in 1989, 3 Kerkrade en Simpelveld in 1992 enz.

	Natuurlijke aanwas		TOP			Raming aantal inwoners per 1-1-2015	Per jaar, gemiddeld over 2012/2014			
	Minder geboorte dan sterfte m.i.v.		Jaar van top aantal inwoners	Aantal per 1-1 in jaar van top	Daling sinds top		Verandering aantal inwoners	Natuurlijke aanwas	Migratiesaldo	
1	2	3	4	5	6	7	8	9	10	11
Voerendaal	22	2011	2	1989	13.259	-6,5%	12.398	-0,71%	-0,11%	-0,59%
Valkenburg a/d Geul	4	1995	11	1997	18.170	-8,6%	16.614	-0,66%	-0,75%	0,10%
Stein	19	2008	5	1994	26.819	-6,3%	25.131	-0,64%	-0,31%	-0,33%
Meerssen	20	2010	6	1995	20.698	-7,9%	19.062	-0,64%	-0,31%	-0,32%
Roerdalen	17	2006	11	1997	21.563	-4,0%	20.695	-0,63%	-0,21%	-0,42%
Brunssum	3	1994	11	1997	30.860	-7,1%	28.662	-0,62%	-0,46%	-0,15%
Heerlen	5	1996	6	1995	96.274	-9,1%	87.492	-0,57%	-0,29%	-0,28%
Landgraaf	11	2002	17	1998	41.645	-10,1%	37.446	-0,55%	-0,24%	-0,30%
Beesel			26	2010	13.902	-2,8%	13.516	-0,55%	0,03%	-0,58%
Schinnen	11	2002	6	1995	14.066	-7,6%	12.995	-0,53%	-0,22%	-0,30%
Kerkrade	1	1984	3	1992	53.364	-12,8%	46.533	-0,53%	-0,46%	-0,07%
Beek	15	2004	11	1997	17.295	-6,2%	16.217	-0,49%	-0,16%	-0,32%
Mook en Middelaar	23	2012	25	2008	8.084	-4,0%	7.762	-0,48%	-0,20%	-0,27%
Maasgouw	16	2005	10	1996	24.847	-4,4%	23.765	-0,46%	-0,35%	-0,11%
Onderbanken	16	2005	11	1997	8.559	-8,1%	7.867	-0,42%	-0,16%	-0,26%
Bergen	25	2013	23	2006	13.612	-3,4%	13.153	-0,33%	-0,08%	-0,26%
Nuth	8	1998	1	1980	17.370	-10,8%	15.490	-0,33%	-0,18%	-0,15%
Sittard-Geleen	11	2002	18	2000	98.404	-4,7%	93.744	-0,28%	-0,31%	0,03%
Simpelveld	9	2000	3	1992	11.960	-9,3%	10.847	-0,21%	-0,37%	0,17%
Horst a/d Maas			28	2012	41.917	-0,6%	41.656	-0,21%	0,09%	-0,30%
Echt-Susteren	10	2001	24	2007	32.345	-1,2%	31.969	-0,20%	-0,26%	0,05%
Leudal	20	2010	21	2005	36.945	-1,9%	36.254	-0,19%	-0,20%	0,01%
Vaals	7	1997	6	1995	10.997	-11,8%	9.696	-0,18%	-0,62%	0,44%
Gennep			27	2011	17.383	-0,6%	17.276	-0,17%	0,01%	-0,18%
Eijsden-Margraten	18	2007	18	2000	25.922	-3,7%	24.967	-0,04%	-0,17%	0,13%
Nederweert			29	2013	16.785	-0,1%	16.770	0,00%	0,07%	-0,07%
Gulpen-Wittem	11	2002	11	1997	15.753	-8,0%	14.496	0,04%	-0,42%	0,45%
Peel en Maas							43.450	0,14%	0,08%	0,06%
Venlo	26	2014	21	2005	101.155	-0,6%	100.531	0,17%	0,05%	0,12%
Weert	23	2012					48.932	0,18%	-0,04%	0,22%
Venray							43.204	0,19%	0,18%	0,01%
Maastricht	2	1993	30	2014	122.488	-0,1%	122.383	0,37%	-0,28%	0,65%
Roermond	26	2014					57.081	0,54%	0,01%	0,53%

Bron: CBS, bewerking KcBB.

Wim Derks

(Noot redactie: Wim Derks is econoom en werkzaam bij Kenniscentrum voor Bevolkingsdaling en Beleid).

